

Запустились.
Стоим на
стояночке 12А
Международног
о аэропорта
Домодедово.

выпуск
от 3 до

СТАБИЛИЗАТОР

ЗАДАТЧИК
СТАБИЛИЗАТОРА

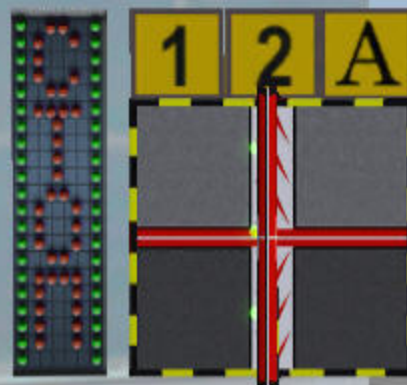
ЭЛЕКТРОНЫ | РУЛЬ НАПРАВЛЕНИЯ
ТРИММИРОВАНИЕ

КОНТРОЛЬ
ЛАМП

PARKING BRAKES – Press PERIOD (.) to release.

HostSB
ESUIPC ...
Start SquawkBox

Делаем всё также,
как показано на
скрине.



НВУ
РУД
Ж



НВУ
РУД
Ж

HostSB
ESUIPC ...
Start SquawkBox

К О Л Е С А
А З В О Р О Т
10
63
В С О Р К А
С В Е Т Ф А Р
П О С А Д О Ч Н Ы Й
В Ы К Л
Р Ы Л Е Ж Н Ы Й
У Ш Д Ы И С П У
I V O R II
A P K
В Ы П У С К
О Т 3 Г / С

SquawkBox for Microsoft Flight Simulator



Starting Multiplayer Server: Starting host session

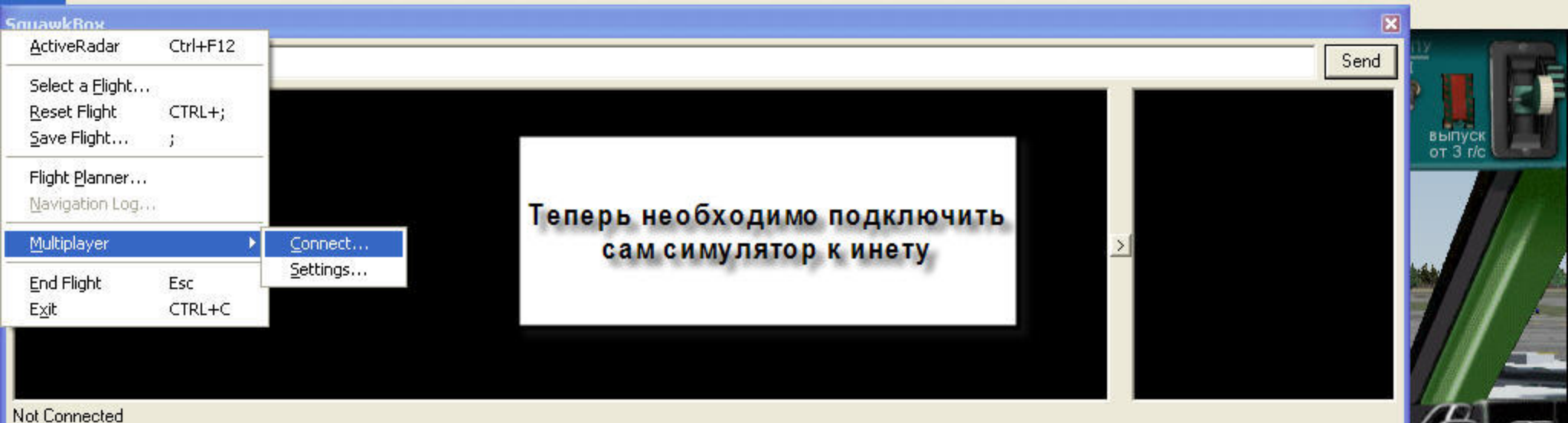
Запускается сквака 3.0

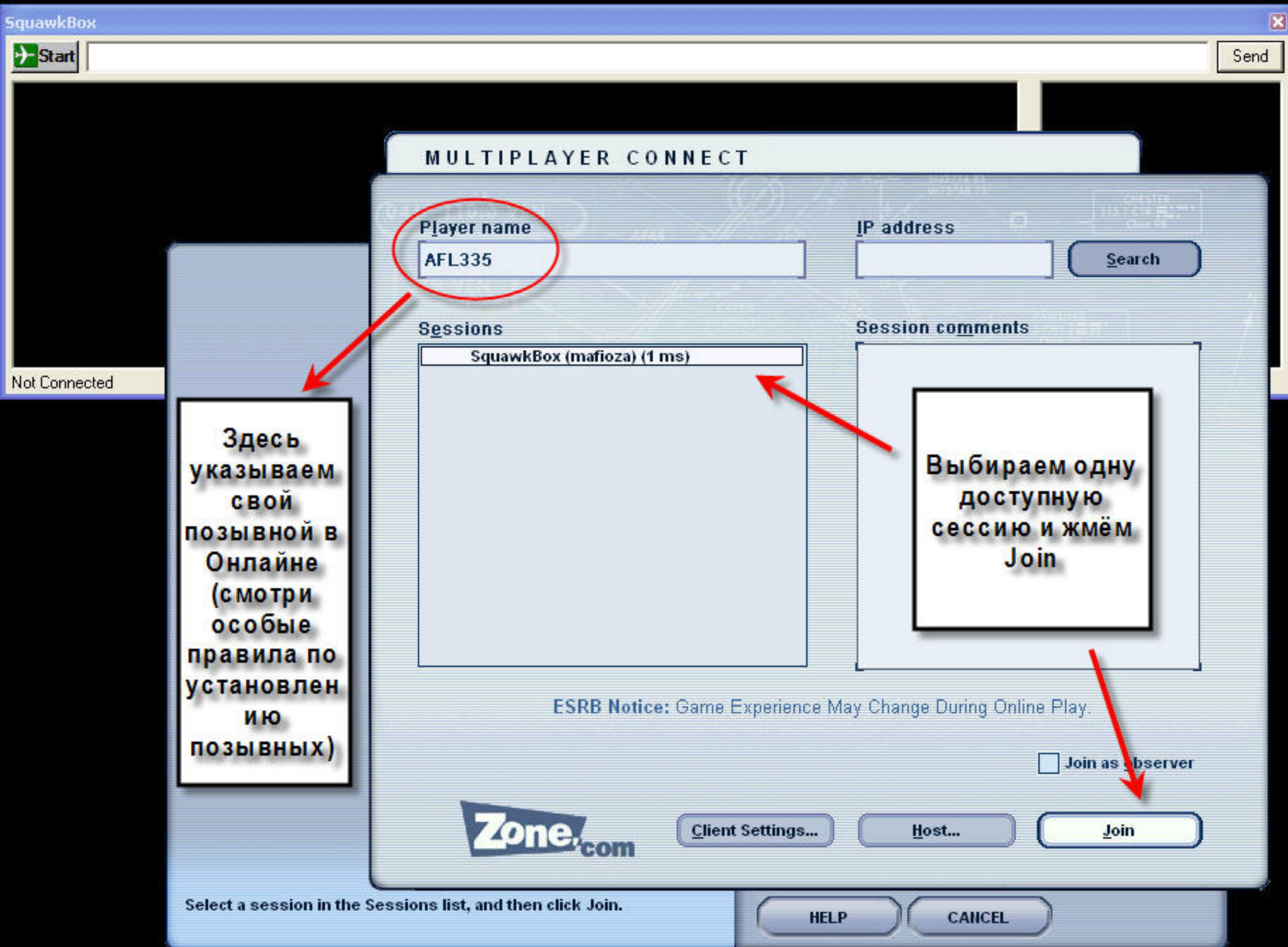
Вот появилось окно скваки

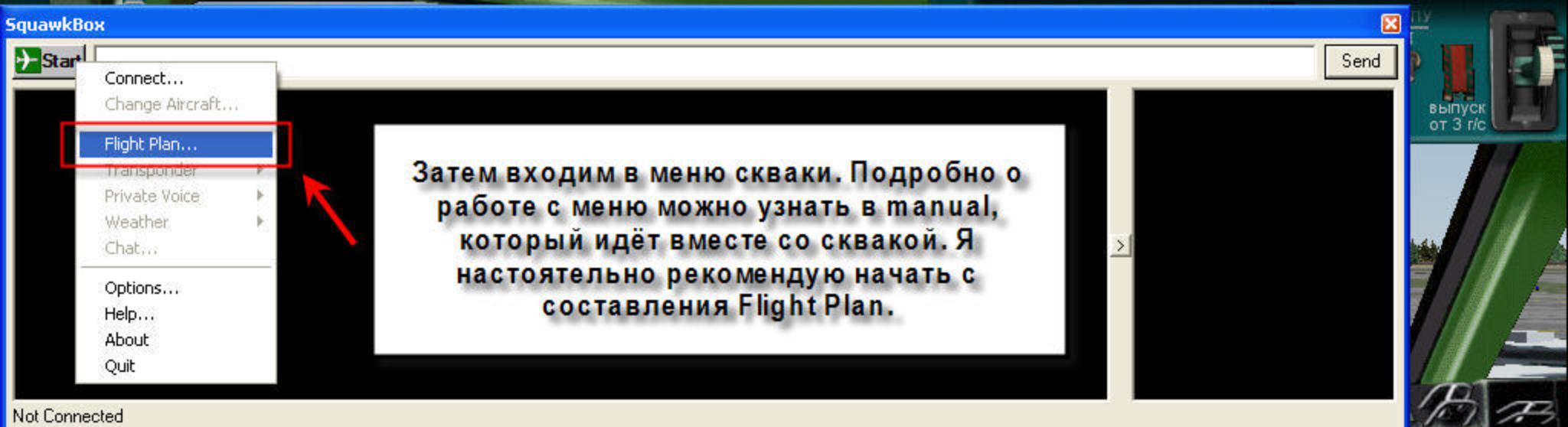
Not Connected



PARKING BRAKES – Press **PERIOD (.)** to release.







File Flight Plan

Flight Type: (ICAO code)

Departure Airport: (ICAO code)

Arrival Airport: (ICAO code)

Alternate Airport: (ICAO code)

Departure Time: (UTC, 24 hour)

Enroute Flight Time: hours minutes

Fuel Available: hours minutes

Cruising Airspeed: (Knots true airspeed)

Cruising Altitude: (Feet ASL or Flight Level)

Voice Capabilities: ☒ Voice Send and Receive
☐ Voice Receive Only
☐ Text Only

Callsign:

Aircraft Type:

☐ Heavy

Aircraft Capabilities:

Route:

Comments:

For Simulated Use Only

После
заполнения
плана
нажимаем
Save

Flight Type - указывается тип полёт (IFR инструментальный, или же VFR визуальный)

Departure Airport - аэропорт вылета по номенклатуре ИКАО (в данном случае указано UDD - Домодедово)

Arrival Airport - аэропорт прибытия по номенклатуре ИКАО (в данном случае указано UGEE - Звартноц)

Alternate Airport - указывается запасной аэропорт прибытия

Departure Time - время вылета (указывается время по Гринвичу UTC). В конце обязательно поставить Z, как показано на скрине.

Enroute Flight Time - указывается время полёта

Fuel Available - указывается время, на которое хватит топлива.

Cruising Airspeed - указывается истинная скорость полёта (в узлах)

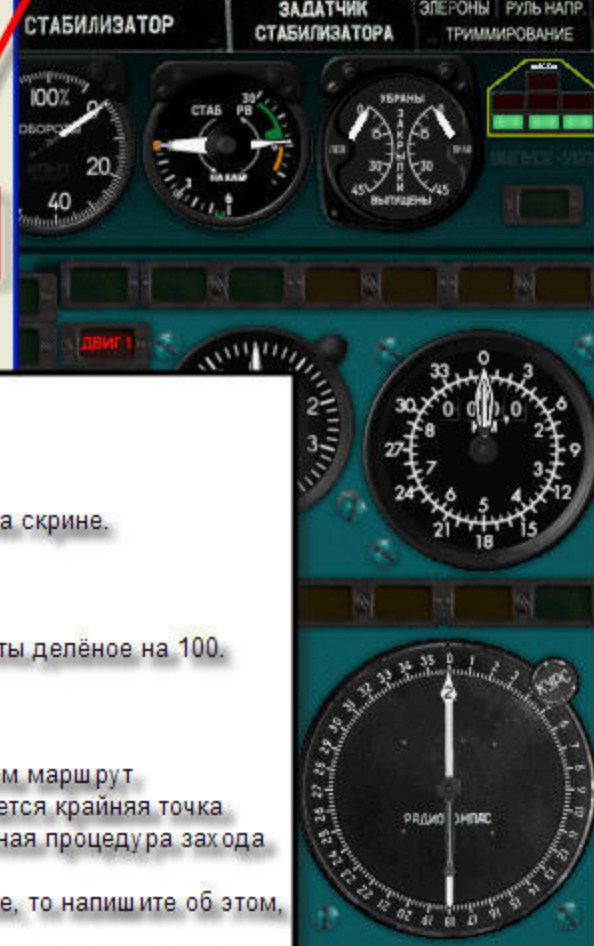
Cruising Altitude - указывается высота полёта (эшелон полёта). Записывается в виде: FL***, где *** - это значение высоты делёное на 100. Например для высоты 36800 футов записывается так: FL368.

Voice Capabilities - выбираете в зависимости от того, чем располагаете. Предпочтительно указывать, как на скрине.

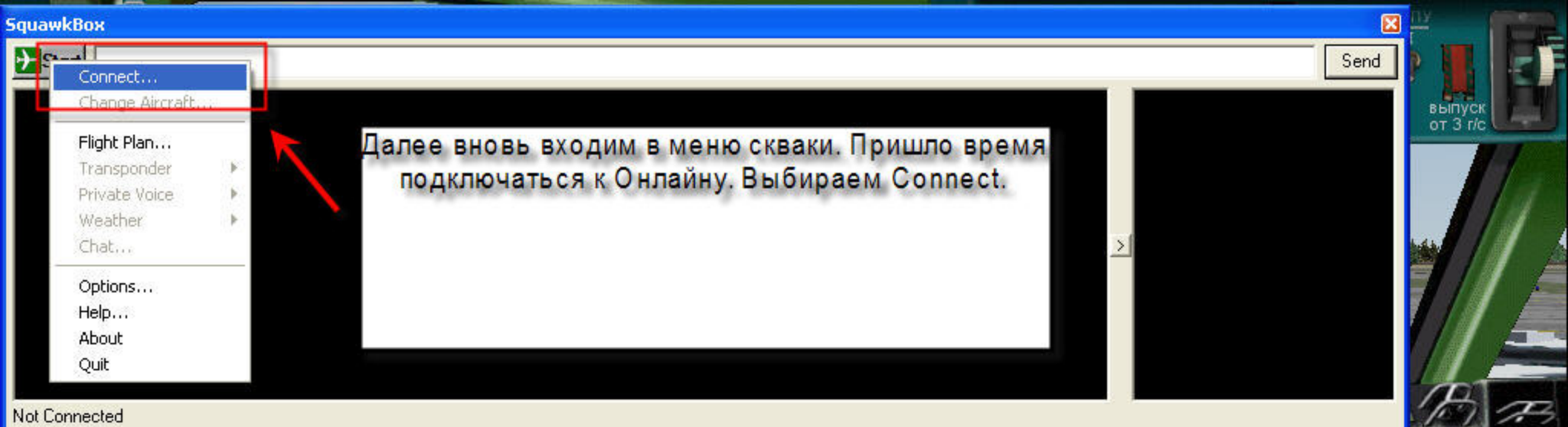
Aircraft Capabilities - указываете, исходя из того, чем оснащён ваш пепелац.

Route - прописывается маршрут следования. Правила заполнения: вначале указывается аэропорт вылета (UDD), затем маршрут прописывается по следующей схеме - ****/****, где вначале указывается воздушная трасса следования, а после / указывается крайняя точка данной трассы (ППМ). Особые обозначения: SID - стандартная процедура выхода из зоны аэропорта, STAR - стандартная процедура захода на посадку. В конце плана указывается аэропорт назначения.

Comments - здесь уже на ваше усмотрение. Можете что-нить и написать. Например если вы впервые вышли в Онлайне, то напишите об этом, тогда дисп будет с вами поприветливее ИМХО!







Start

Сюда вводите те данные,
которые вы получили при
регистрации в сети
VATSIM

Connection

Server: VATSIM: EUROPE-E2

Network: VATSIM

Name: EUROPE-E2

Details: East Europe Two Server

Address: 195.78.48.15

User ID: 924443

Password: xxxxxxxx

☒ Remember Password

Pilot Information

Callsign: AFL335

Home
Airport: UUEE

First name: Artur

Last name: Abadjan

Aircraft: ILYUSHIN IL-76 Aeroflot Russian Airlines

Type: ILYUSHIN II-76 (IL76)

Airline: Aeroflot Russian Airlines

Livery: Generic

Aircraft List...

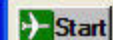
Connect

Cancel

Help

Здесь указываете ваш
позывной (callsign),
базовый аэропорт
(Home Airport) - учтите,
что это не аэропорт
вылета или прилёта, а
место вашего
основного базирования,
имя и фамилию
(обязательно указывать
истинные данные)

Здесь необходимо указать данные о
вашем транспортном средстве



Send

Connected to server

By using your VATSIM assigned identification number on this server you hereby agree to the terms of the VATSIM Code of Regulations and the VATSIM User Agreement and the VATSIM Code of Conduct which may be viewed at www.vatsim.net/docs.html. All logins are tracked and identification numbers are recorded.

Users must enter their real full first names and surnames when logging onto any of the VATSIM.net servers. Rev. 01-10-02 2342

Connected to 195.78.48.15 as AFL335 / IL76

Transmitting on: 122.95 [text only]

После успешного соединения вы должны
видеть следующую картину



PARKING BRAKES - Press PERIOD (.) to release.

Далее следует вновь войти в меню скваки, выбрать Flight Plan, загрузить тот план, что вы составили и на этот раз уже нажать клавишу Send Flight Plan. И ваш план будет послан диспам. Если вы всё сделали правильно, то должны увидеть следующую картину.

Это ваш ответчик. На земле он всегда должен находиться в режиме STBY (Stand-by), а в воздухе в положении NORM (Normal). Когда вы настроитесь на частоту диспа, то загорятся индикаторы ON (один или оба). Индикаторы RX загораются в момент передачи голоса от диспа - вам. TX - наоборот.